

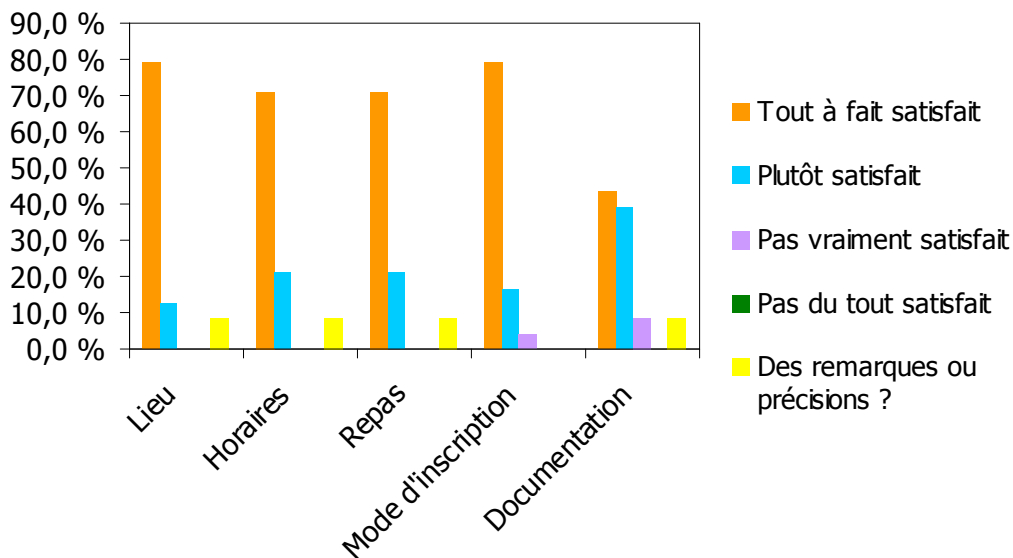
Bilan de la 4^{ème} journée du Réseau Achats Publics Responsables en Aquitaine

5 février 2008

Nombre de Participants : 70

Retour de questionnaires : 24, soit un taux de retour de 34,29 %

Organisation de la journée

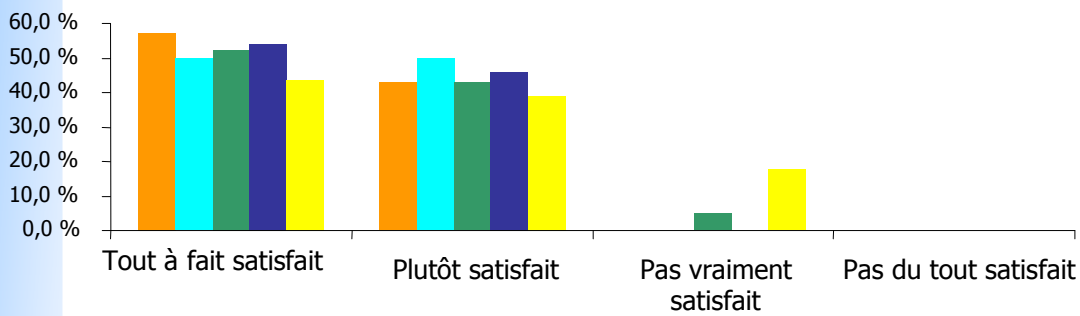


Remarques concernant l'organisation de la journée :

Lieu	- Salle adaptée mais éloignée par rapport à la gare - Superbe endroit
Horaires	- Pourquoi ne pas commencer à 9h30 avec l'accueil à 9h ? - Un peu juste pour le train
Repas	- Très bon, un peu plus DD serait bien
Documentation	- Il y avait de la doc ? - Ajouter support des interventions

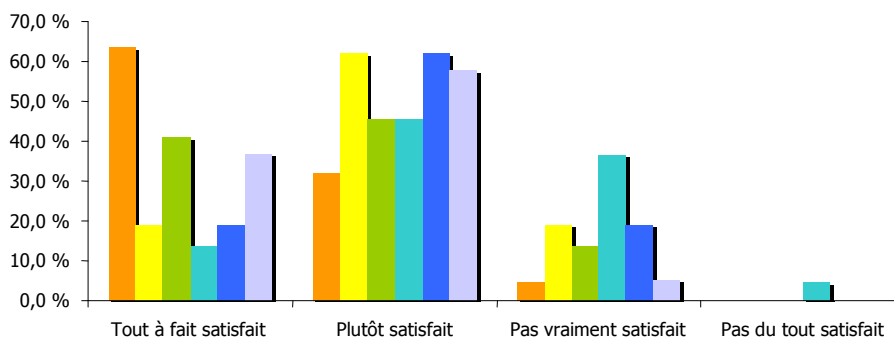
Les Interventions

1^{ère} partie de journée



- Introductions ADEME et Conseil Régional Aquitaine
- Actualités réseaux (ADEME)
- Guide Insertion (Conseil Régional Aquitaine)
- Bois et Environnement (ADEME)
- Bois, Gestion durable des forêts, produits (FCBA)

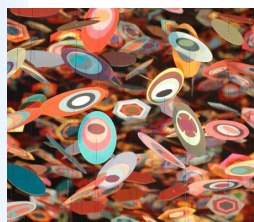
2^{ème} partie de journée



- Mobiliers : introduction enjeux et alternatives écologiques (BIO IService)
- Fabricant de mobilier éducation (Delagrave)
- Fabricant de mobilier bureaux (Steelcase)
- Distributeur (JM bruneau)
- Distributeur (UGAP)
- Acheteur (Conseil Général de la Gironde)

Ce que vous avez le plus apprécié :

- Le focus **Bois et Environnement** est intéressant car il restitue les enjeux nationaux et locaux dans ce domaine d'achats et donc oriente les acheteurs vers des clauses/critères plus pertinents que d'autres.
- Intervention de **Bio IService** : claire et efficace, présentation des différentes possibilités d'insertion des clauses environnementales ou sociales dans les **marchés publics** et la connaissance générale de l'offre écoresponsable en matière de mobilier - **Guide insertion**
- Les interventions relatives à la **gestion durable des forêts**, le bois est un composant majeur de nos fabrications d'où notre sensibilité.
- La présentation de M. AUFAURE qui a permis de balayer certains préconçus sur le **bois** (les déchets de bois sont déjà bien utilisés par l'industrie du panneau de particules par exemple, on ne peut pas compter dessus pour le bois-énergie, etc.). J'ai découvert **l'UGAP**. Intervention intéressante de **Bio IService**.
- L'intervention de **Bio IService**.
- La vision des **fournisseurs** sur les différents marchés.
- Intervention sur les enjeux et alternatives écologiques pour l'achat de **mobilier**. Echanges sur l'identification de **critères** à intégrer dans des cahiers des charges : plaquettes bois avec ADEME le matin et mobilier avec Steelcase l'après-midi. Point de vue de fournisseurs sur la demande : notamment l'exercice de JM Bruneau concernant la comparaison de **cahiers des charges**. Le fait d'aborder la question de la **fin de vie des produits**.



- La mise en situation du sujet par **l'ADEME et le FCBA**, la **sincérité** des témoignages d'acheteurs, les échanges informels entre acheteurs.
- La présence **d'acteurs variés** (publics et privés).
- Le **bois et l'environnement** et la démonstration des difficultés à établir des cahiers des charges.
- Infos générales sur le **Réseau**.



Ce que vous avez le moins apprécié :

- **L'affichage vert de vendeurs** qui apposeraient un panda sur tout ce qui bouge.
- Ne pas avoir pu assister à la **dernière présentation** (Conseil Général de la Gironde).
- Le manque de déontologie **distributeur / fabricant** et l'usage de visuels pas toujours appropriés et pouvant prêter à confusion.
- Un peu **long, surtout l'après-midi** avec la succession de fournisseurs fabricants et distributeurs. Pris indépendamment les uns les autres, ils étaient intéressants = par contre, on aurait peut-être pu en entendre qu'un, un représentant de tous ?
- Sur la fin les temps d'interventions se sont réduits, peut être **réduire** le nombre **d'intervenants**.
- le **décalage un peu court** de présentation du **conseil général**.
- **Manque de temps pour l'échange** et l'approfondissement de certaines thématiques car thématiques abordées très nombreuses et discours parfois ambigus ou contradictoires d'une intervention à l'autre sur PEFC / FSC.
- Peut être la **répartition en petits groupes de travail**, dans différentes salles, aurait permis plus d'investissement des participants.
- Les fournisseurs intervenants et Distributeurs.



Avez-vous d'autres commentaires ?



- Prévoir **plus de temps** pour les **échanges** avec la salle.
- J'étais venue pour savoir comment intégrer l'environnement dans le cahier des charges d'une probable commande de mobilier. J'attends donc avec impatience le groupe de travail...
- C'est la première fois que j'assiste à ce type d'échanges et les interventions étaient très pratiques et claires.
- Le programme me semblait un peu chargé, ce serait bien d'avoir un peu **plus de temps** au niveau de la pause **déjeuner** car c'est un moment privilégié pour discuter avec les autres acteurs.
- Merci beaucoup pour la qualité de cette rencontre et à disposition pour en discuter (sur ces réponses et sur le recul que cela peut faire prendre par rapport aux activités du Réseau Grand Ouest...)
- Nous souhaiterions participer à une **réunion similaire en Poitou-Charentes** et poursuivre les échanges avec les acheteurs présents à cette réunion
- journée intéressante, laisser peut être un plus grand **espace aux échanges**.
- L'emploi du temps étant chargé, je regrette de ne pas avoir pu entendre l'intervention de l'acheteur du CG Gironde, qui était comment en pratique le CG avait intégré dans ses achats les aspects environnementaux.
- Plus d'échanges d'expériences.



Contact :

ADEME – Antoine BONSCH

6 quai de Paludate – 33080 BORDEAUX Cedex

Tél : 05 56 33 80 00 – Fax : 05 56 33 80 01

Email : aquitaine@ademe.fr

Site Internet : <http://www.achatsresponsables.com/aquitaine>