

Achats publics responsables

Accompagnement de collectivités d'Aquitaine

Volet environnement

Le cadre de l'accompagnement - Maxime Jacob et Pierre Ravenel

Bordeaux, le 21 octobre 2008

Le réseau des achats aquitain, le Conseil régional et l'ADEME Aquitaine ont lancé un accompagnement de collectivités sur les achats responsables afin d'atteindre différents objectifs

Les caractéristiques de l'accompagnement

Novembre 2006

2 volets = Environnemental / social

Les objectifs
1. Créer une dynamique régionale
2. Alimenter en expériences les membres du réseau
3. Tester le principe d'un accompagnement

Les modalités opératoires
<ul style="list-style-type: none"> ■ Les collectivités s'engagent à travailler sur des actions pré-identifiées ■ Elle bénéficient de 5 jours d'accompagnement par des consultants (financés par l'ADEME, le Conseil régional et le réseau)

Les pré-requis pour la collectivité
<ul style="list-style-type: none"> ■ Constituer un dossier de candidature argumenté ■ Adopter une délibération spécifique à cet engagement <ul style="list-style-type: none"> ➢ Effets bénéfiques liés à l'adoption d'un message politique sur les achats responsables

Planning

	2006	2007					2008					
	Nov / dec	Jan / Fév	Mar / Avr	Mai / Juin	Juil / août	Sep / Oct	Nov / Déc	Jan / Fév	Mar / Avr	Mai / Juin	Juil / août	Sep / Oct
■ Lancement de l'appel à candidature	7 nov 06											
■ Dépôt du dossier de candidature		30 jan 07										
■ Déroulement de l'accompagnement			—									
■ Réunion de restitution finale												21 oct 08

Huit collectivités ont participé à cet accompagnement et ont choisi de s'y investir largement



Choix des actions par les collectivités

- Dossier de candidature ADEME Aquitaine, Mars 2007 -

	Bègles	Bordeaux	CA Périgourde	CA Pau-Pyrénées	CU Bordeaux	CG Landes	Marmande	Pessac	
Bureautique	■	■	■	■	■	■	■	■	⇒ 8
Impression / Communication	■	■	■	■	■	■	■	■	⇒ 8
Fournitures courantes de bureau	■	■	■	■	■	■	■	■	⇒ 7
Prise en compte du coût global	■	■	■	■	■	■	■	■	⇒ 5
Prise en compte de la fin de vie des produits	■	■	■	■	■	■	■	■	⇒ 5
Tableau de bord achats responsables	■	■	■	■	■	■	■	■	⇒ 5

L'accompagnement

■ Deux interventions en intra

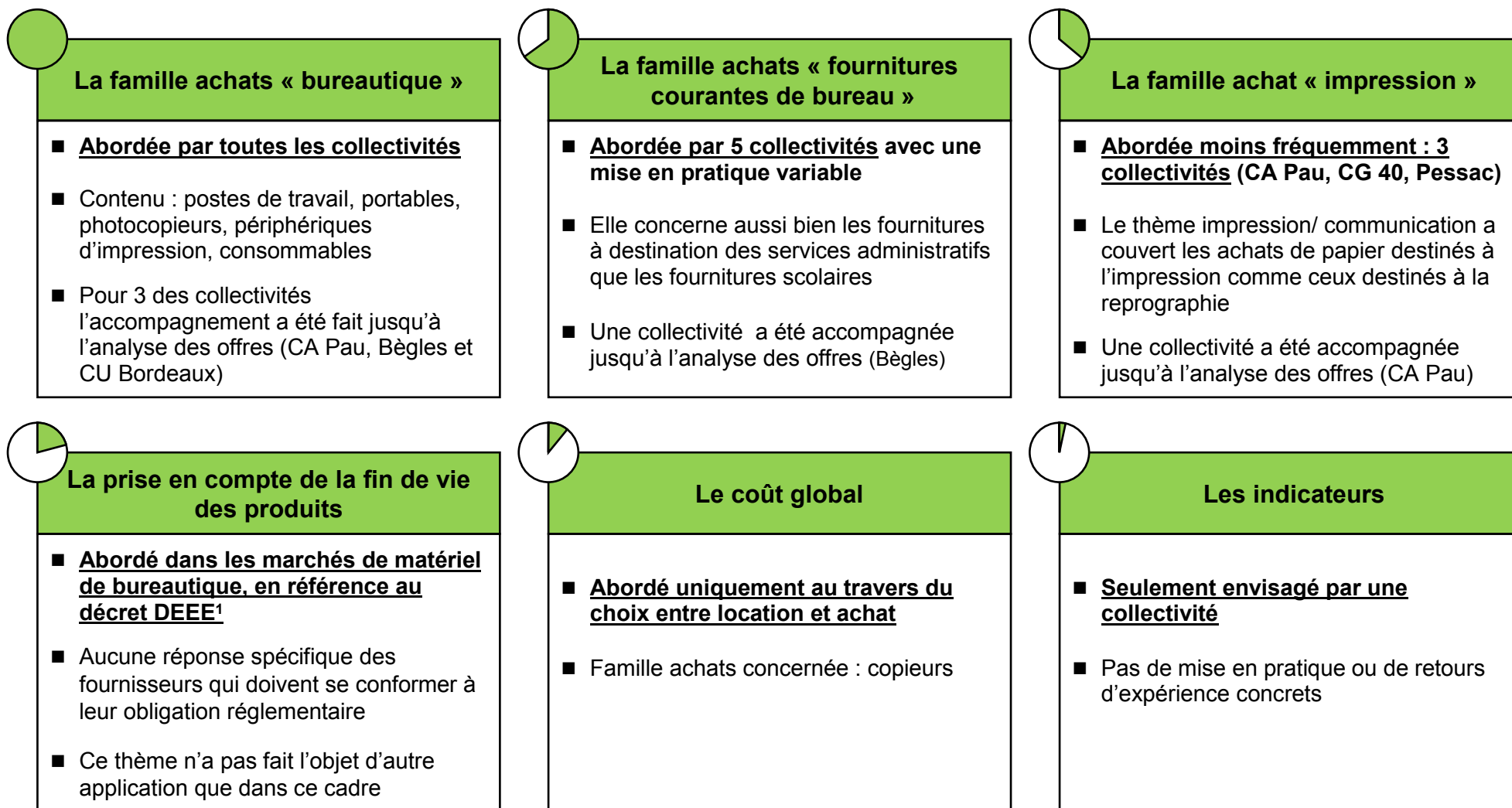
1. 1 formation de 2 jours (formation en inter proposée par l'ADEME)
2. 1 journée de suivi sur place

■ Un contact permanent entre les deux interventions et après

■ Le schéma pour une consultation

1. Demande de la collectivité
2. Avis et corrections éventuelles MJ / PR
3. Intégration des modifications par la collectivité
4. Avis ADEME Aquitaine
5. Poursuite du processus

Les 6 thématiques de travail ont été abordées de manière très hétérogène



Les thèmes qui ont bien marché recoupent les préoccupations principales des services généraux des collectivités

Note : (1) Déchets d'équipements électriques et électroniques

Légende :  

Niveau de traitement d'une thématique dans le cadre de l'accompagnement

L'accompagnement par marché n'a pu être systématiquement mis en œuvre, tandis que des familles achats non prévues ont été en partie ou totalement traitées

Peu de marchés ont bénéficié d'un accompagnement complet selon le schéma envisagé initialement



Nécessité de mieux planifier les interventions

- Permettre aux consultants et au chargé de mission ADEME de se prononcer dans des conditions satisfaisantes
- Insister sur les bénéfices obtenus par ces validations successives

Des thèmes hors accompagnement ont fait leur apparition

La famille achat « produits et prestations d'entretien »

- Présentation générale de la question (produits) dans 2 collectivités et aide à la rédaction d'un marché de prestation dans une collectivité (Pessac)

La famille achat « vêtements de travail »

- Présentation générale de la question dans 2 collectivités (CG 40 et Pessac)

La famille achat « mobilier de bureau »

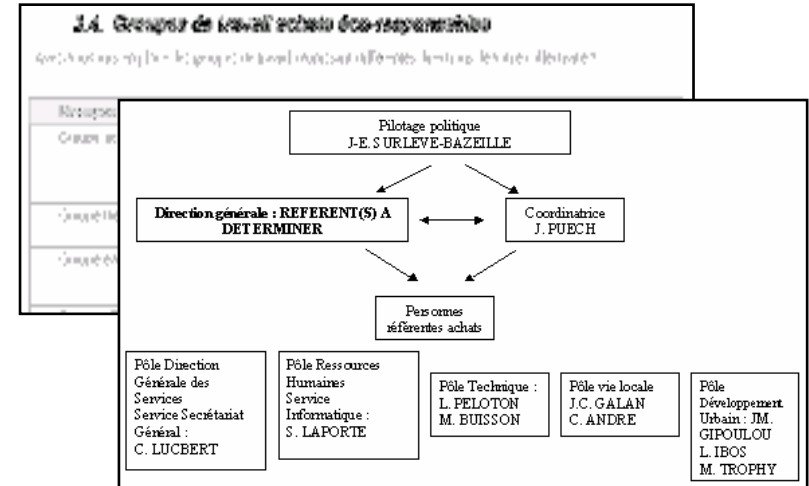
- Aide à la rédaction du marché dans 3 collectivités (Bègles, CU Bordeaux, Pessac) et analyse des offres dans une des trois (Pessac)

Les thèmes apparus en cours de marché montrent l'intérêt des services généraux des collectivités pour d'autres familles achats

Le travail sur l'organisation a porté ses fruits et permis parfois l'identification d'innovations simples et facilement reproductibles

Le travail sur l'organisation (phase état des lieux)

- Au cours de la 1^o intervention des consultants, la fiche « organisation » a, en général, rencontré un intérêt
- Ces travaux ont parfois permis d'identifier des difficultés sur le plan organisationnel ainsi que leurs solutions possibles
- Un réseau de personnes ressources s'est constitué en Aquitaine
- Certaines disposition simples et efficaces ont été adoptées



La création de cadres de réponse à l'usage des candidats

- Tableaux de réponse permettant de préciser et de calibrer les déclarations des candidats
- Facilitation du travail des fournisseurs et du travail d'analyse des offres
- Meilleure visibilité et pédagogie de la démarche d'achats écoresponsables

Le message générique en faveur des achats durables

- Phrase ajoutée automatiquement en début de règlement de consultation
- Met en valeur l'engagement général de la collectivité pour les achats responsables indépendamment du contenu spécifique de tel ou tel marché

La référence à l'annexe B du PNAAPD¹

- Annexe B recense l'ensemble des référentiels pouvant être utilisés par les acheteurs publics
- Moyen simple et efficace de renvoyer les candidats vers une source d'information exhaustive et officielle sur les écolabels

Note : (1) Plan national d'action pour des achats publics durables

Quelques recommandations simples peuvent être énoncées pour l'amélioration de futurs accompagnements

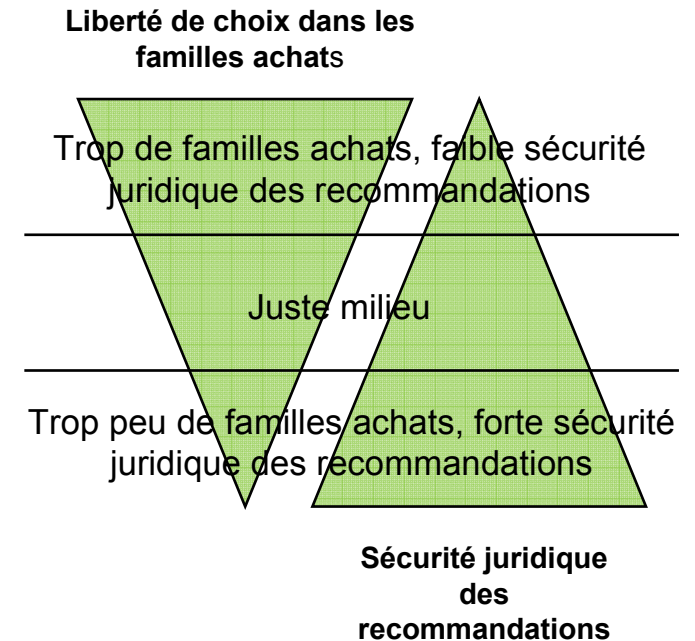
Suggestions pour les relations de travail avec chaque collectivité...

- Bien définir avec la collectivité une méthode de travail et des objectifs compatibles avec son mode de fonctionnement
- Bien définir au départ les marchés choisis, les responsables, les échéances
- Elaborer et distribuer à la collectivité les cadres de recueil des informations (tableaux Excel) afin de garantir des retours d'expérience plus profitables

Autres suggestions d'ensemble...

- Réaliser une réunion initiale de lancement de la prestation rassemblant l'ADEME, le chef de projet des collectivités et les consultants

- Recueillir en amont les préoccupations des collectivités territoriales afin par exemple de bien identifier les familles achats utiles



Concilier la liberté de choix des collectivités dans le choix des familles achats et la sûreté des recommandations